



- **Zusätzlich zu den normalen Kontrollen vor jedem Einsatz muss eine PSA regelmäßig einer eingehenden Überprüfung durch eine sachkundige Person unterzogen werden.** Petzl empfiehlt, diese Überprüfung alle 12 Monate und nach außergewöhnlichen Vorkommnissen durchführen zu lassen.
- **Zur Überprüfung einer PSA muss die vom Hersteller gelieferte Gebrauchsanweisung herangezogen werden.** Die Gebrauchsanweisung ist zum Download verfügbar unter PETZL.COM.

GURT FÜR GEWERBLICHE ANWENDUNGEN

1. Bekannte Vorgeschichte des Produkts

Im Falle einer unvorhergesehenen Beschädigung einer PSA muss das Produkt bis zur eingehenden Überprüfung vorläufig ausgesondert werden.

Der Anwender muss:

- genaue Angaben zu den Einsatzbedingungen machen,
- außergewöhnliche Vorkommnisse bezüglich der PSA angeben.
(Beispiele: Sturz oder Auffangen eines Sturzes, Anwendung oder Lagerung bei extremen Temperaturen, außerhalb der Betriebsstätten des Herstellers vorgenommene Änderungen usw.).

2. Vorangehende Kontrollen

Vergewissern Sie sich, dass Seriennummer und CE-Kennzeichnung vorhanden und lesbar sind.

Achtung: Die Codierung der individuellen Nummer auf unseren Produkten ändert sich. Künftig wird es zwei Arten von Codierungen geben.

Nachstehend sind die beiden Codierungen der individuellen Nummer im Detail erläutert.

Codierung A:

00 000 AA 0000

Herstellungsjahr	00
Herstellungstag	000
Name des Prüfers	AA
Fortlaufende Seriennummer	0000

Codierung B:

00 A 0000000 000

Herstellungsjahr	00
Herstellungsmonat	A
Nummer der Fertigungsreihe	0000000
Fortlaufende Seriennummer	000

Stellen Sie sicher, dass die Lebensdauer des Produkts nicht überschritten ist.

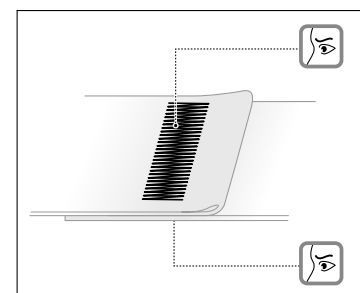
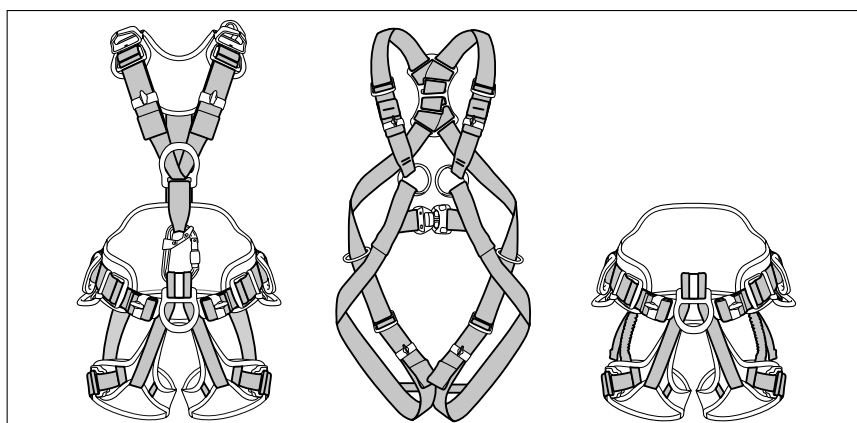
Vergleichen Sie das Produkt mit einem neuen Produkt, um sicherzustellen, dass keine Änderungen vorgenommen wurden und alle Bestandteile vorhanden sind.

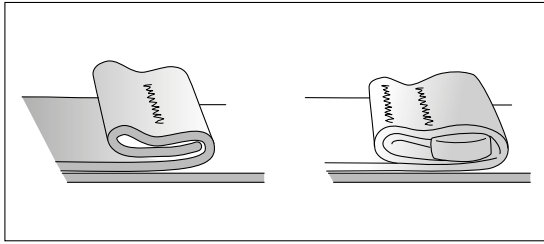


3. Überprüfung des Zustands der Gurtbänder

- Achten Sie auf durch Benutzung, Hitzeeinwirkung oder Kontakt mit chemischen Produkten entstandene Einschnitte, aufgequollene Stellen, Beschädigungen und Abnutzungserscheinungen. Kontrollieren Sie das Gurtband des Hüftgurts, der Beinschlaufen, der Verbindung Beinschlaufen/ Hüftgurt und gegebenenfalls der Schulterträger. Vergessen Sie nicht die von den Schnallen und Halteösen verdeckten Stellen.

- Kontrollieren Sie den Zustand der Sicherheitsnähte (oben/unten). Achten Sie auf lose, abgenutzte oder durchtrennte Fäden. Die Sicherheitsnähte sind durch andersfarbige Fäden gekennzeichnet.

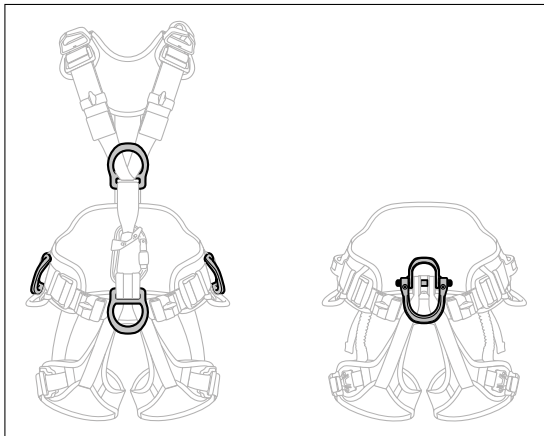




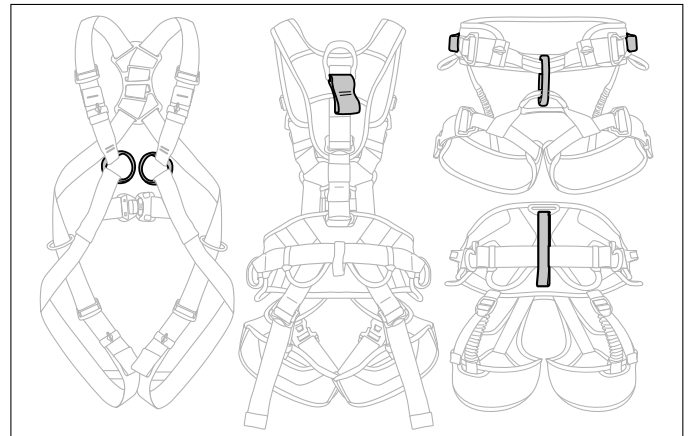
- Vergewissern Sie sich, dass die Gurtbandenden umgenäht sind.

4. Überprüfung der Auffang- und Halteösen

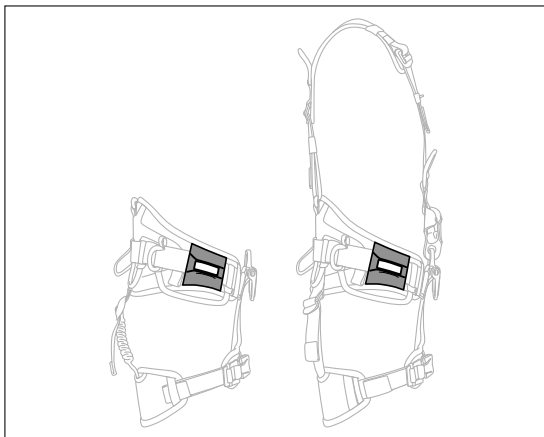
- Überprüfen Sie den Zustand der Auffang- und Halteösen aus Metall (Kratzer, Risse, Abnutzungserscheinungen, Verformung, Korrosionserscheinungen usw.).



- Überprüfen Sie den Zustand der textilen Auffang- und Halteösen (Einschnitte, Abnutzungserscheinungen, aufgerissene Stellen usw.).



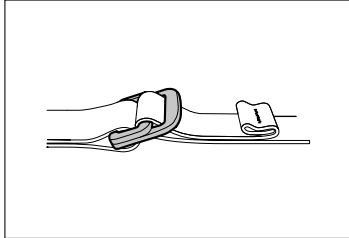
- Überprüfen Sie den Zustand der Halteösen aus Kunststoff (Einschnitte, Abnutzungserscheinungen, aufgerissene Stellen usw.).



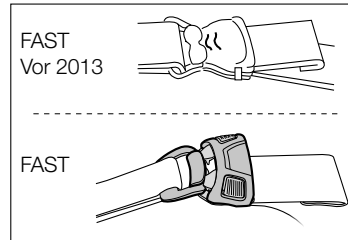
- Bei den mehreren Normen entsprechenden Gurtmodellen NAVAHO und AVAO kontrollieren Sie den Sturzindikator. Wenn der rote Indikator sichtbar ist, wurde die dorsale Auffangöse einem Sturz von über 400 daN ausgesetzt.

5. Überprüfung des Zustands der Einstellschnallen

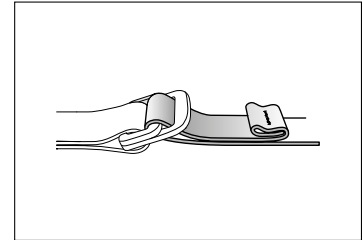
- Überprüfen Sie den Zustand der DOUBLEBACK-Einstellschnallen (Kratzer, Risse, Abnutzungserscheinungen, Verformung, Korrosionserscheinungen usw.).



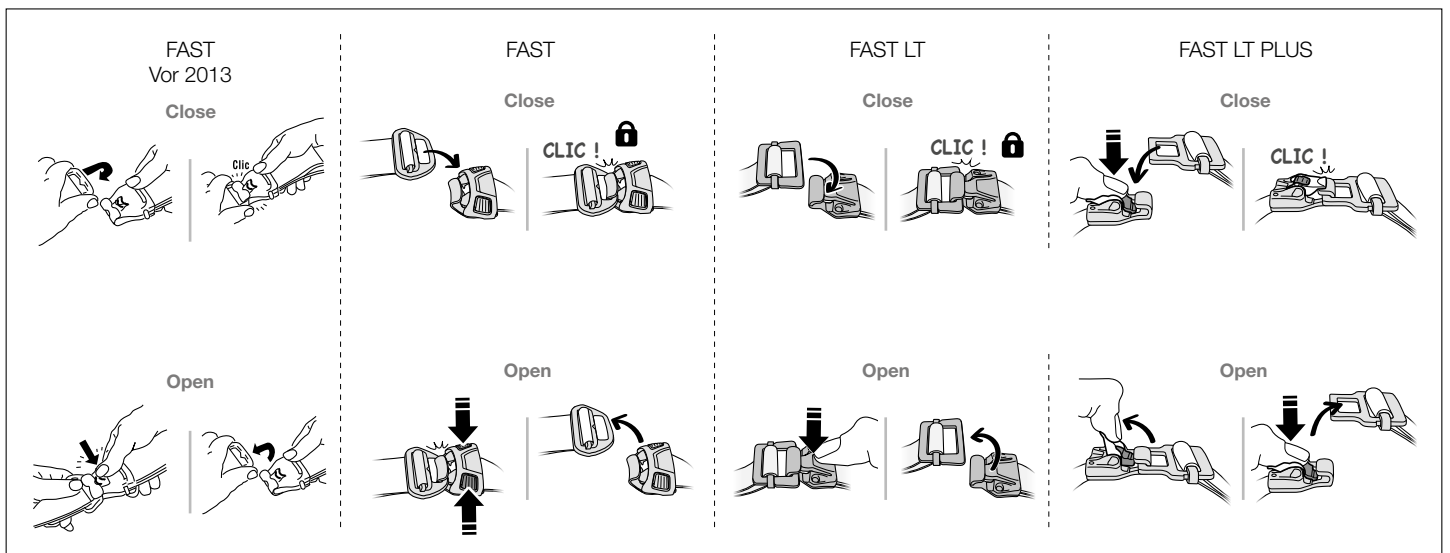
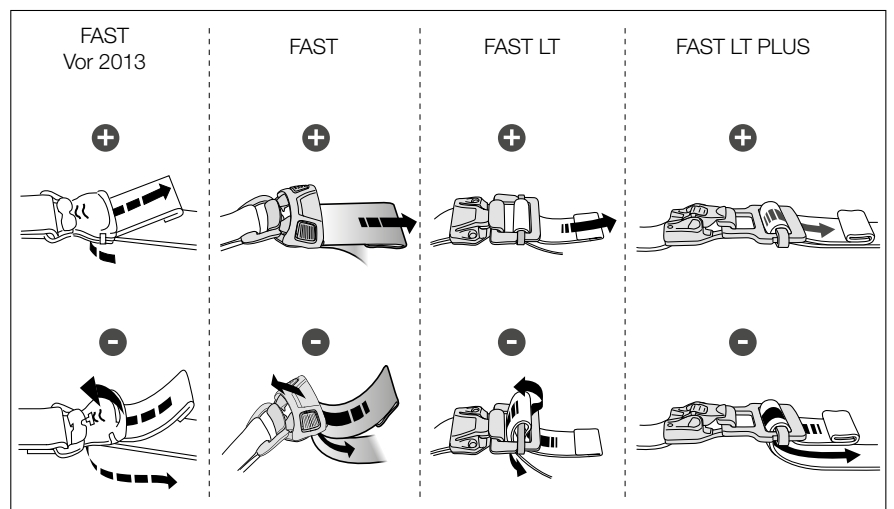
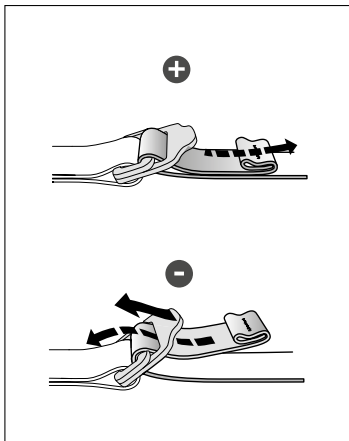
- Überprüfen Sie den Zustand der FAST-Einstellschnallen (Kratzer, Risse, Abnutzungserscheinungen, Verformung, Korrosionserscheinungen usw.).



- Vergewissern Sie sich, dass das Gurtband nicht verdreht ist.

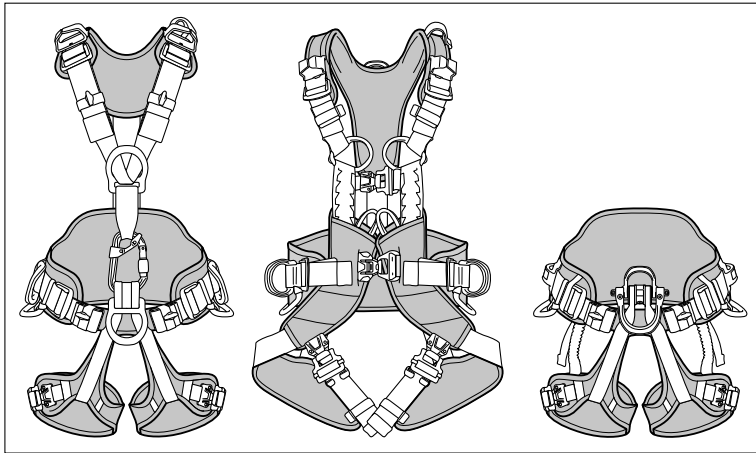


- Überprüfen Sie die einwandfreie Gängigkeit der Schnallen.

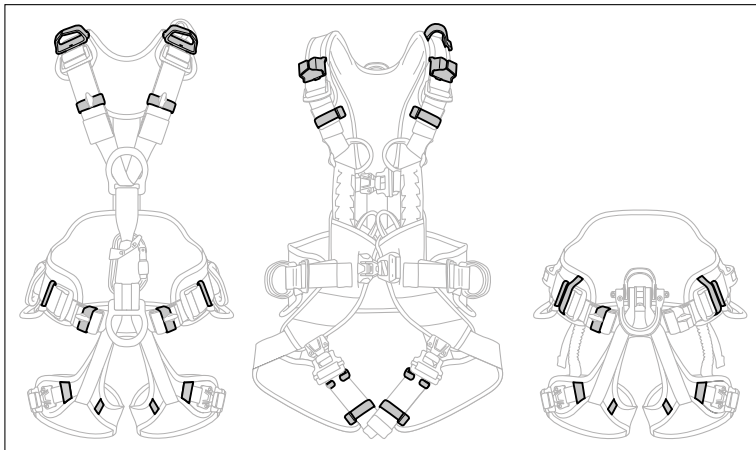


6. Überprüfung des Zustands der Komfortelemente

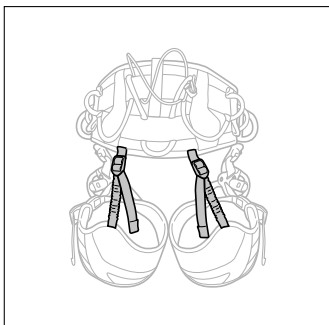
- Überprüfen Sie den Zustand der Polsterung an Hüftgurt, Beinschlaufen und Schulterträgern (Einschnitte, Abnutzungserscheinungen, aufgerissene Stellen usw.).



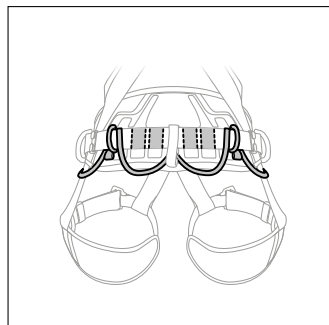
- Überprüfen Sie den Zustand der elastischen Riemenhalter, und/oder der Riemenhalter aus Kunststoff (Einschnitte, Abnutzungserscheinungen, aufgerissene Stellen usw.).



- Überprüfen Sie den Zustand der elastischen Beinschlaufenaufhängungen (Einschnitte, Abnutzungserscheinungen, aufgerissene Stellen usw.).

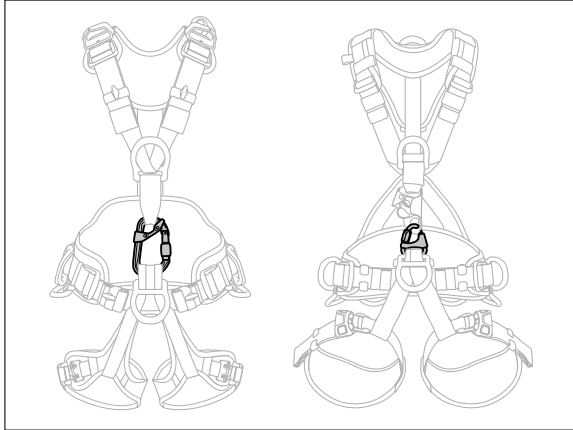


- Überprüfen Sie den Zustand der Materialschlaufen (Einschnitte, Abnutzungserscheinungen, aufgerissene Stellen usw.).



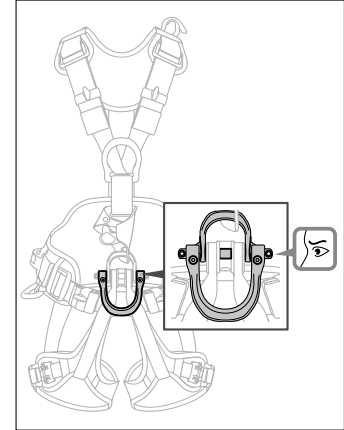
7. Überprüfung des Zustands des Verbindungselements Brustgurt/Sitzgurt (falls vorhanden)

- Für die Überprüfung der Karabiner verweisen wir auf den Ihrem Modell entsprechenden Vordruck des Prüfbogens auf Petzl.com.



- Wenn zum Gurt ein Verbindungselement zur Verbindung von Brust- und Sitzgurt gehört, vergewissern Sie sich, dass dieses vorhanden ist.

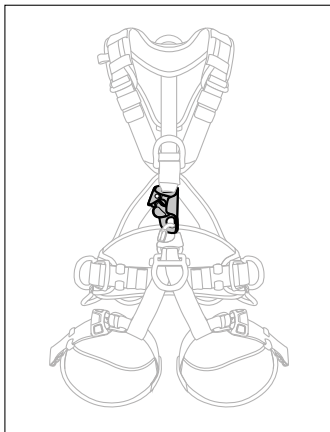
- Überprüfen Sie, ob es sich bei dem Verbindungselement um das richtige Modell handelt und dass es korrekt mit dem Gurt verbunden ist.



- Aufschraubbarer Befestigungspunkt: Vergewissern Sie sich, dass die Schrauben des aufschraubbaren Befestigungspunkts fest angezogen sind.

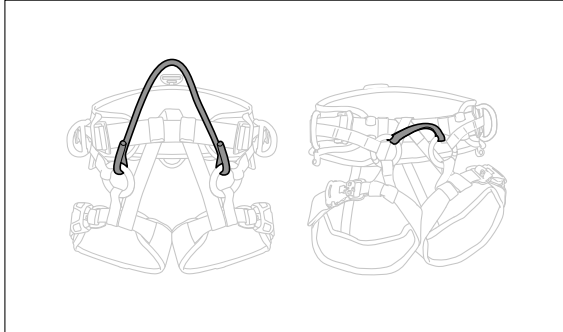
8. Überprüfung des Zustands der CROLL-Seilklemme (falls vorhanden)

- Für die Überprüfung der Seilklemme verweisen wir auf den Ihrem Modell entsprechenden Vordruck des Prüfbogens auf Petzl.com.

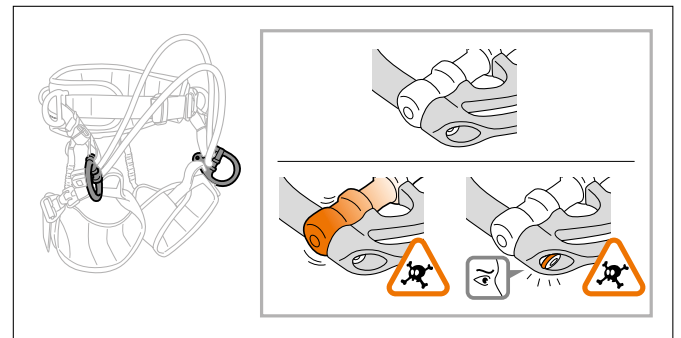
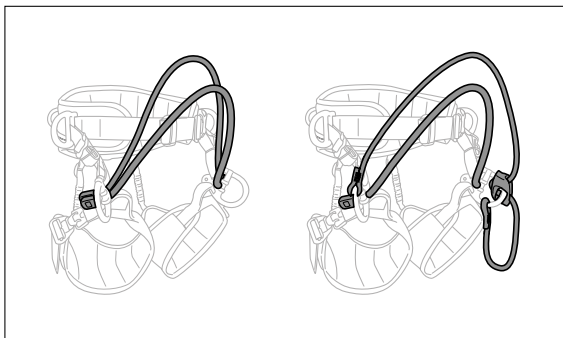
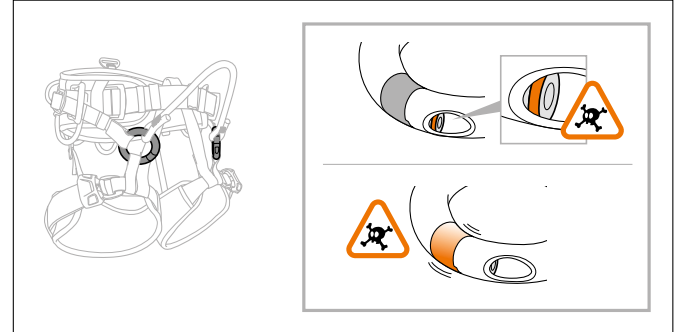


9. Besonderheiten der Gurte SEQUOIA/SEQUOIA SRT

- Überprüfen Sie den Zustand des textilen Haltestegs (Einschnitte, Abnutzungserscheinungen, aufgerissene Stellen usw.). Kontrollieren Sie den Zustand der Seilbrücken: Vergewissern Sie sich, dass das Seil keine Einschnitte, Brandstellen, ausgefransten Fäden, aufgerauten Stellen oder Spuren von Chemikalien aufweist.



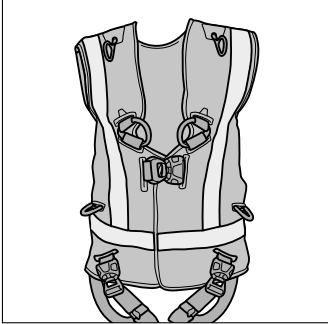
- Überprüfen Sie den Zustand der aufschraubbaren Ösen (Kratzer, Risse, Abnutzungserscheinungen, Verformung, Korrosionserscheinungen usw.). Vergewissern Sie sich, dass die Schraube vorhanden und fest angezogen ist.



		SEQUOIA V1	SEQUOIA V2	SEQUO IA V3 (2019)
Kompatible Montage (Zertifizierung nicht berücksichtigt)				
Brücke v1 Gurtband		✓	✓	✓
Brücke v2 Seil mit vernähtem Auge		✗	✓	✓
Brücke v3 (2019) Mit Stopper		✗	✗	✓
ADJUST Brücke v2 und v3		✗	✓	✓

10. Besonderheit der NEWTON HI-VIZ

- Kontrollieren Sie bei den HI-VIZ Versionen den Zustand der HI-VIZ Weste und der Reflexstreifen (Einschnitte, Abnutzungserscheinungen, verblichene Farbe...).



11. Anhang: Beispiele abgenutzter Gurte, die ausgesondert oder repariert werden müssen

- Einschnitt an Materialschleife



- Einschnitt am Entlastungsgurt



- Schutzgewebe beschädigt



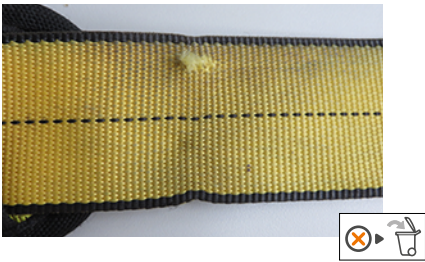
- Schutzgewebe beschädigt



- Trennsteg falsch herum



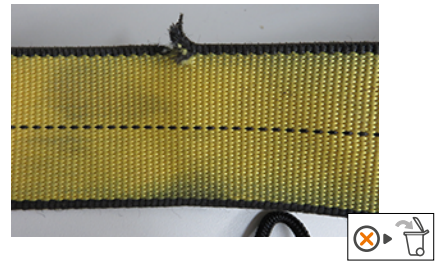
- Gurtband aufgerissen



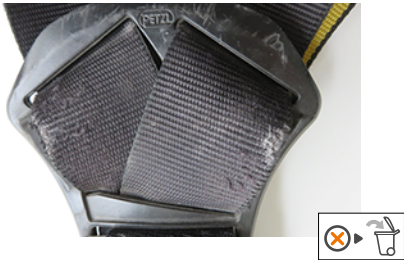
- Markierung auf dem Gurtband



- Einschnitt am Gurtband



- Beschädigtes Gurtband



- Beschädigtes Gurtband



- Aufgetrennte Saumnaht



- Anseilpunkt beschädigt



- Sturzindikator sichtbar



- Beschädigte Sicherheitsnaht



- Anseilpunkt beschädigt



- Anseilpunkt beschädigt



- Anseilpunkt beschädigt



• D-Ring abgenutzt



• Schnalle beschädigt



• Korrosion



• Korrosion



• Farbspuren



• Schnalle funktioniert nicht



► Kontaktperson Petzl